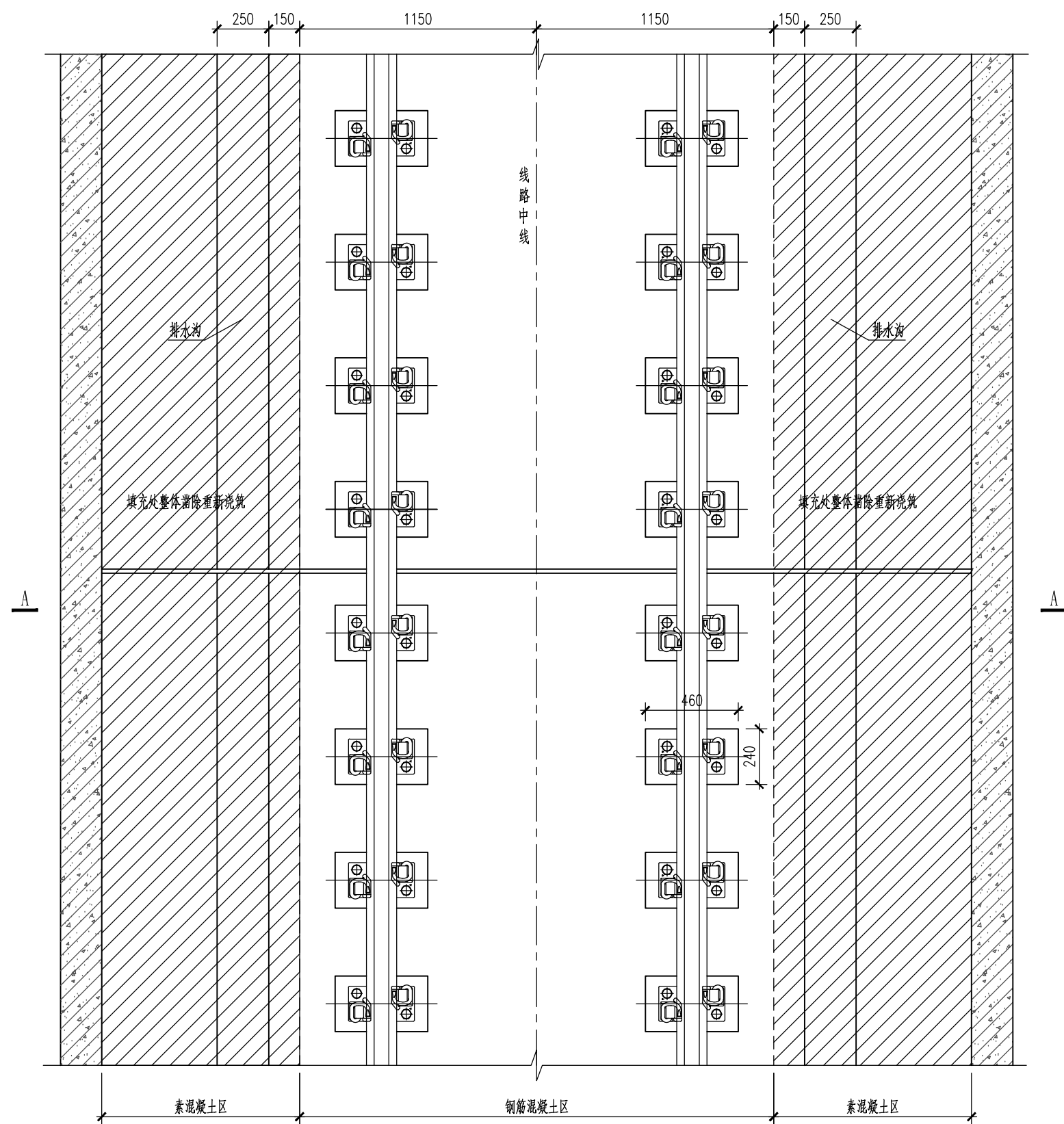
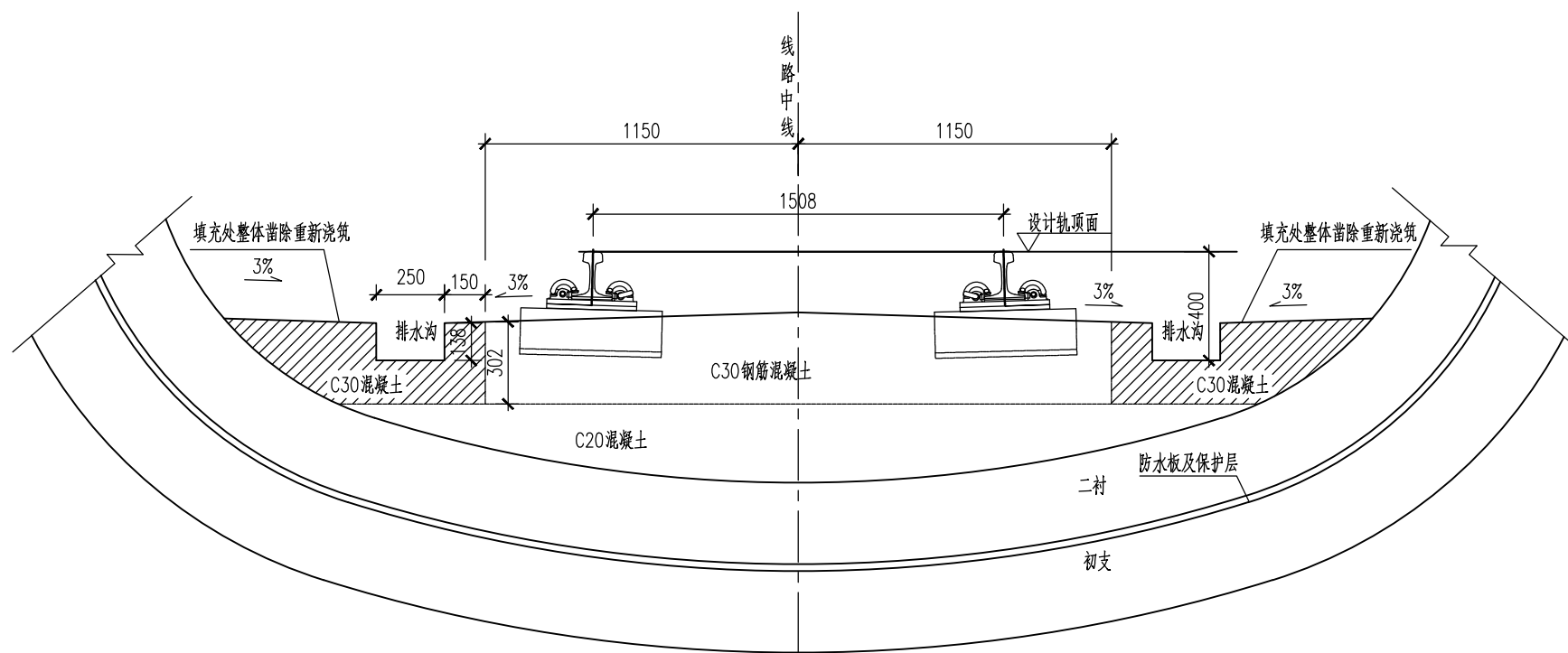


[illegible]

道床素混凝土区凿除重新浇筑平面图

1:25



A-A剖面图

1:25

道床素混凝土区病害分布及治理

序号	病害名称	病害分布范围 (里程或环号)	合计 (m)
1	水沟与边墙之间填充混凝土强度系失	上行线 K3+570~K3+610 (40m、左右侧)、K3+520~K3+550 (30m、左右侧)、K3+490~K3+505 (15m、左右侧)、 K3+455~K3+460 (5m、左侧)、K3+400~K3+417 (17m、左右侧)、K3+260 (1m、左侧)	210
		下行线 K3+683~K3+690 (7m、右侧)、K3+562~K3+575 (13m、左侧)、K3+392~K3+419 (27m、左侧)	47

说明：

- 1、本图尺寸均以毫米计;
- 2、本图适用于水沟与边墙之间填充混凝土强度丢失及水沟损坏严重地段,其处理方法为:
 - (1)完全凿除强度损失段范围内水沟与边墙之间的填充C30混凝土,保留钢筋混凝土道床。
 - (2)重新按原设计方量浇筑混凝土,应对仰拱回填混凝土和道床结构原有混凝土表面凿毛,将其表面浮浆和杂物清除,然后铺设净浆或涂刷混凝土界面处理剂、水泥基渗透结晶型防水涂料等材料,再铺30~50mm厚的1:1水泥砂浆,并应及时浇筑提高一个等级的C35混凝土。
 - (3)混凝土浇筑过程中,应随时对混凝土进行振捣并使其均匀密实。混凝土振捣完成后,应及时修整、抹平混凝土裸露面,待定浆后再抹第二遍并压光。抹面时严禁洒水,并应防止过激操作影响表面混凝土的质量。尤其要注意施工抹面工序的质量保证。
- 3、凿除时应注意对道床及主体结构保护,避免对其造成损坏。